

- Brindas
- Chaponost
- Charbonnières-les-Bains
- Craponne
- Dardilly
- Francheville
- Grézieu-la-Varenne
- La Tour de Salvagny
- Lentilly
- Marcy L'Étoile
- Montromant
- Oullins
- Pollionnay
- Saint-Genis-les-Ollières
- Sainte-Consoce
- Sainte-Foy-lès-Lyon
- Tassin la Demi-Lune
- Vaugneray
- Yzeron



**Mieux
protégés !**

RÉTROSPECTIVE 2021-2022



ALERTE POLLUTION

Février 2022 : Deux pollutions majeures liées à des négligences affectent le Ribes à Sainte Consorce et un affluent de l'Yzeron à Vaugneray et mobilisent tous les acteurs (Sagyr, PPMA, pompiers, élus et police de l'eau) pour endiguer leur propagation.



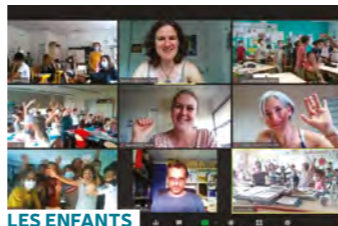
SUR LE TERRAIN

Octobre 2021 : Les rencontres Concert'eau avec les riverains en zone inondable.



LES TRAVAUX AVANCENT

Mai 2022 : Élus et techniciens du Sagyr organisent une visite presse des travaux d'aménagement de l'Yzeron à Francheville.



LES ENFANTS SE MOUILLENT POUR L'EAU

Juin 2022 : Une conférence virtuelle réunie 6 classes pour partager les projets menés par chacune pour l'eau et les milieux aquatiques.



RAYONNEMENT INTERNATIONAL

Juillet 2022 : Les berges réaménagées de l'Yzeron accueillent une visite d'IS Rivers, conférence internationale dédiée aux fleuves et rivières.



CONNEXION YZERON-RHÔNE

Septembre 2022 : pêche de sauvegarde, avant travaux de rétablissement de la continuité piscicole entre le Rhône et l'Yzeron.



MOBILISATION POUR L'YZERON

Juin 2022 : Ramassage dans l'Yzeron des déchets du magasin Grand Frais pour inciter la direction à prendre des mesures.

Été 2022 : Campagnes de communication autour des arrêtés sécheresse.

ÉDITO

Aller toujours plus loin pour l'eau et les milieux aquatiques donc pour les habitants



Mobiliser toutes les énergies pour agir efficacement et préserver ces biens communs que sont l'eau et les milieux aquatiques est notre exigence. Les chantiers majeurs qui vont jaloner les prochaines années ont été lancés entre 2021 et 2022, ils doivent y contribuer.

Trois grands axes guident désormais nos missions et permettront de relever les défis qui s'ouvrent à nous, collectivement.

Tout d'abord, nous devons garantir le bon fonctionnement de nos ouvrages et de nos cours d'eau. En matière de prévention des inondations, cette année marque la fin d'une première phase d'aménagement des cours d'eau, débutée il y a une dizaine d'années. Nous avons, en parallèle, entrepris l'élaboration d'une stratégie pour améliorer encore le niveau de protection et agir sur tous les leviers possibles. Elle sera élaborée dans le dialogue et la concertation.

Nous sommes également mobilisés pour réduire l'impact de l'homme sur les milieux aquatiques, par une politique active d'entretien et de mise en valeur de nos cours d'eau, construite avec les territoires. Cette exigence sera prochainement formalisée dans un plan de gestion des cours d'eau et des berges.

Ensuite, l'été nous a violemment rappelé que la baisse de la ressource en eau, conjuguée à la croissance de la population, nous conduisait vers des conflits d'usages : faut-il privilégier l'eau pour boire ? L'eau pour l'agriculture et donc notre alimentation ? L'eau pour laver les voitures, arroser les pelouses ou remplir les piscines ?

La résolution de ces questions complexes doit associer tous les acteurs du bassin versant, qu'il s'agisse des communes, des gestionnaires d'assainissement, des usagers de l'eau, des écoles, des espaces naturels sensibles...

C'est dans cet esprit que nous avons élaboré, avec tous ces acteurs, un contrat de bassin avec l'Agence de l'Eau qui donnera des moyens d'actions renforcés à chacun pour agir ensemble. Nous envisageons également d'aller plus loin avec le bassin versant du Garon, notre voisin, en étudiant la possibilité de doter le territoire d'un Schéma d'Aménagement et de Gestion des Eaux.

Enfin, l'amélioration de la connaissance des milieux aquatiques par les habitants et notamment les enfants, constitue une priorité. L'apprentissage de comportements respectueux et économes est au cœur d'une politique de gestion durable de l'eau.

Car l'avenir de l'eau, de nos rivières, c'est tout simplement notre avenir.

JEAN-CHARLES KOHLHAAS

Président du Sagyr



SOMMAIRE

Prendre soin de nos cours d'eau

p. 4

Yzeron et Garon : vers un SAGE...

p. 6

Cultivons le savoir-eau !

p. 8

Jeunes écocitoyens en actions !

p. 9

DOSSIER

Mieux protégés !

p. 10

Cap sur les économies d'eau

p. 14

De vous à nous

p. 16



Prendre soin de nos cours d'eau

LA SÉCHERESSE EXCEPTIONNELLE DE CET ÉTÉ A MIS À RUDE ÉPREUVE NOS COURS D'EAU ET LA VIE AQUATIQUE, ET RENDU ENCORE PLUS INDISPENSABLE DE PRENDRE SOIN D'EUX, EN LES ENTREtenant, EN VEILLANT À LEUR BON FONCTIONNEMENT, EN SÉCURISANT LEURS ABORDS. RETOUR SUR LES CHANTIERS MAJEURS D'ENTRETIEN ET DE RESTAURATION RÉALISÉS PAR LE SAGYRC ET LA BRIGADE DE RIVIÈRE.



LA BRIGADE NATURE EN ACTIONS

29 km
de cours d'eau entretenus en 2021

soit **142 jours** d'intervention



15 jours
Enlèvement d'embâcles

47 jours
Coupe sélective d'arbres afin de régénérer la ripisylve vieillissante

40 jours
Fauchage/arrachage des invasives

20 jours
Enlèvement des déchets

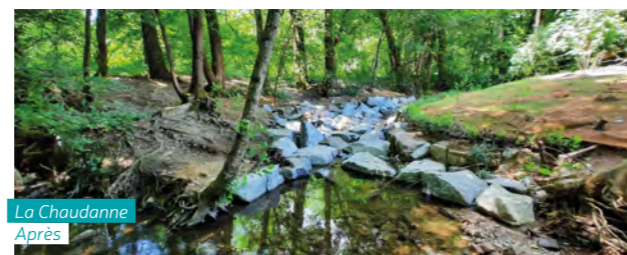
15 jours
Création d'ouvrage anti érosion en Génie Végétal, type « Peigne »



Les chantiers en cours



La Chaudanne Avant



La Chaudanne Après

LA CHAUDANNE SAUVÉE DE LA POLLUTION

À Grézieu-la-Varenne, l'effondrement d'une berge de la Chaudanne a mis à jour une canalisation d'assainissement traversant la rivière, qui risquait d'être détériorée et de provoquer des pollutions. Des enrochements ont été installés, permettant de rétablir la continuité entre l'Yzeron et la Chaudanne, de recouvrir et de protéger la canalisation. La berge remodelée et plantée devrait ainsi mieux résister à l'érosion.



Le Viverat après aménagement



Le Bruissin après aménagement

LE VIVERAT ET LE BRUISSIN SÉCURISÉS

Une des berges effondrées de ces ruisseaux mettait en péril la stabilité des voies de communication proches, une rue et un chemin. À Francheville sur le Bruissin, l'installation de seuils en bois successifs a permis de créer des paliers pour ralentir les écoulements et la berge a été reconstruite et confortée en génie végétal. À Saint Genis les Ollières, le Viverat, busé sur ce secteur débouchait sur la berge, accélérant son érosion. La buse a été prolongée pour s'écouler dans le cours d'eau et les berges entièrement remodelées, seront plantées cet hiver. En parallèle un travail d'identification des causes de pollution régulière de ce cours d'eau a été lancé.



Le seuil de Taffignon après aménagement

FIN DE LA SUPPRESSION DU SEUIL DE TAFFIGNON

Après avoir enterré la canalisation d'assainissement qui traversait le seuil de Taffignon, verrou majeur pour la continuité piscicole, le Sagyrc a finalisé l'aménagement du site en réalisant une rampe en enrochement pour permettre la remontée des poissons et reconstituer les berges en amont et en aval de l'ancien seuil. Désormais, Taffignon n'est plus un obstacle pour la faune aquatique, qui peut ainsi trouver en amont des zones plus fraîches en été.

VERS UN NOUVEAU PLAN DE GESTION

Fin 2022, le nouveau plan de gestion du lit et des berges des cours d'eau du bassin versant, travaillé avec les communes et acteurs du bassin versant, sera finalisé et soumis pour instruction aux services de l'État, avant enquête publique. Préparé depuis 2021 par les équipes du Sagyrc, il prend en compte une quinzaine de nouveaux cours d'eau, des petits affluents dont la bonne santé doit être entretenue.



UN CONTRAT DE BASSIN POUR AGIR ENSEMBLE

En se dotant d'un tel outil, le bassin versant va disposer de moyens d'action renforcés, grâce aux financements de l'Agence de l'eau. Le contrat, qui sera validé fin 2022, couvre les thématiques clefs d'une politique globale pour l'eau : la restauration et la préservation des milieux aquatiques, la gestion de la ressource, des eaux pluviales, la sensibilisation des enfants et du grand public aux enjeux de l'eau. Le Sagyrc se positionne en coordonnateur, catalyseur de cette ambition pour l'eau élaborée en lien avec les communes, les intercommunalités, les associations, les espaces naturels sensibles, tous partenaires du contrat.



Yzeron et Garon : vers un SAGE...

L'EAU EST RARE ET LE SERA PLUS ENCORE DEMAIN. C'EST POURQUOI LES SYNDICATS DES BASSINS VERSANTS DE L'YZERON ET DU GARON SOUHAITENT ANTICIPER LES CONFLITS D'USAGE DE L'EAU. UNE RÉFLEXION ENGAGÉE QUI POURRAIT CONDUIRE À DOTER LE TERRITOIRE D'UN SCHÉMA D'AMÉNAGEMENT ET DE GESTION DES EAUX.



“
L'enjeu est de gérer l'eau
comme un bien commun.
Après un été caniculaire,
marqué par une sécheresse
d'une ampleur inédite,
il est primordial d'anticiper
l'avenir et de mettre tous
les acteurs autour de la table
pour en discuter.
Anne Grosperin,
Vice-Présidente du Sagyrc.

À QUOI CELA SERT ?

Un SAGE, c'est un peu comme un parlement local de l'eau. Tous les usagers de l'eau y sont représentés : les usagers, les agriculteurs, les communes et intercommunalités, les pêcheurs, les associations environnementales, les syndicats de rivière... et portent une politique de l'eau, ensemble. L'intérêt d'un tel outil est qu'il place la politique de l'eau au cœur de l'aménagement du territoire. Les documents d'urbanisme, tels que les PLU, par exemple, doivent prendre en compte et respecter les prescriptions du SAGE. Un SAGE est donc un outil de gestion de l'eau qui donne des moyens d'action renforcés.

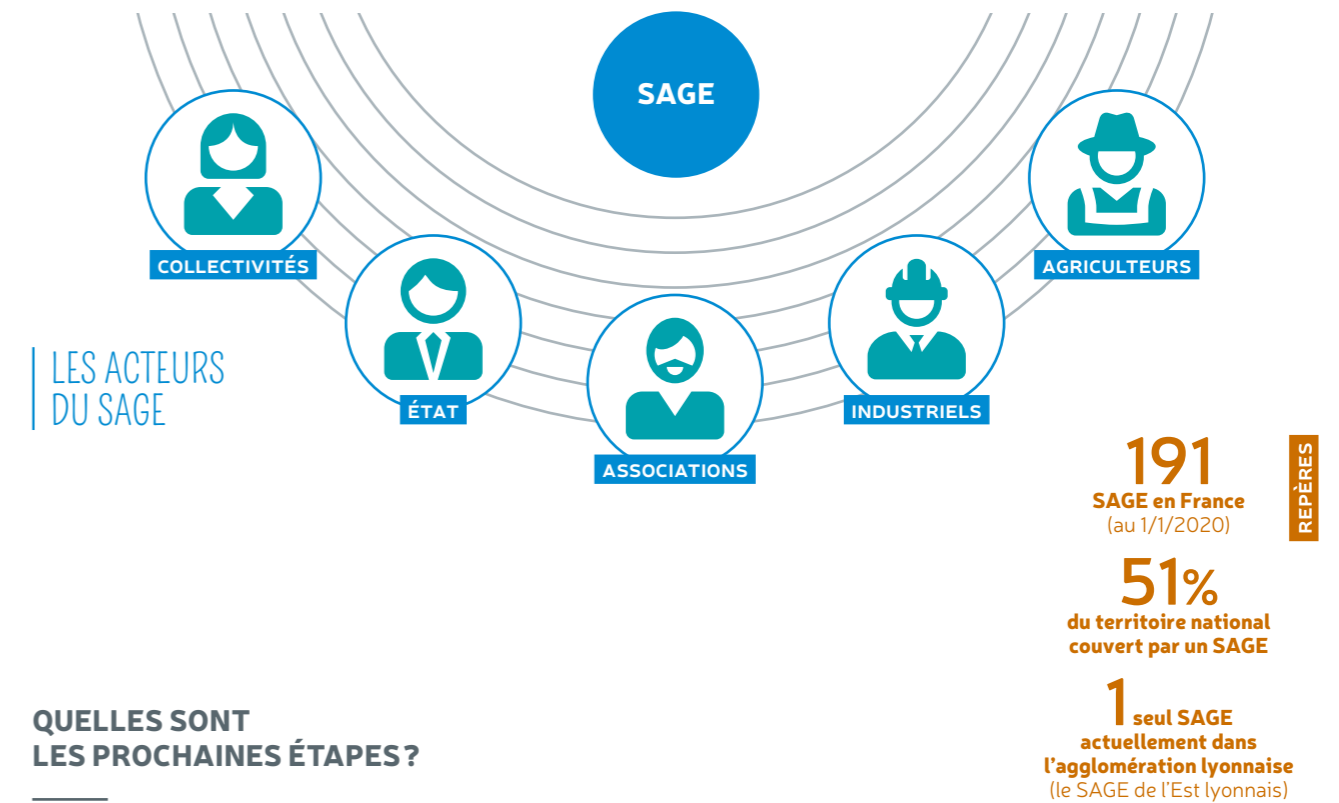
POURQUOI TRAVAILLER SUR DEUX BASSINS VERSANTS ?

Cette orientation est fortement soutenue par l'Agence de l'eau Rhône Méditerranée Corse, qui finance les actions de valorisation des milieux aquatiques, pour atteindre le bon état des cours d'eau, imposé par une directive cadre européenne.

Les deux bassins versants, bien que très différents, sont confrontés à des problématiques communes : la maîtrise des impacts de l'urbanisation sur l'eau et les milieux aquatiques, mais aussi la préservation de la ressource et l'anticipation des pénuries d'eau. En se dotant d'un SAGE commun, les territoires des bassins versants de l'Yzeron et du Garon, pourraient ainsi bâtir un programme pour, ensemble, gérer l'eau de manière plus efficiente et atteindre l'objectif du bon état.

QUELS SERAIENT LES SUJETS PRIORITAIRES ?

L'étude de « préfiguration » conduite en 2021 a confirmé la volonté des deux bassins versants de s'engager sur un projet de SAGE. La thématique centrale pourrait être « la rareté de l'eau ». Ce qui conduirait à travailler prioritairement sur la préservation de l'eau potable, la restauration des cours d'eau et des zones humides, la pérennité de l'agriculture, ainsi que sur la question de la « perméabilité » du territoire, avec la gestion à la source des eaux pluviales, leur récupération et le renforcement de l'infiltration dans les sols.



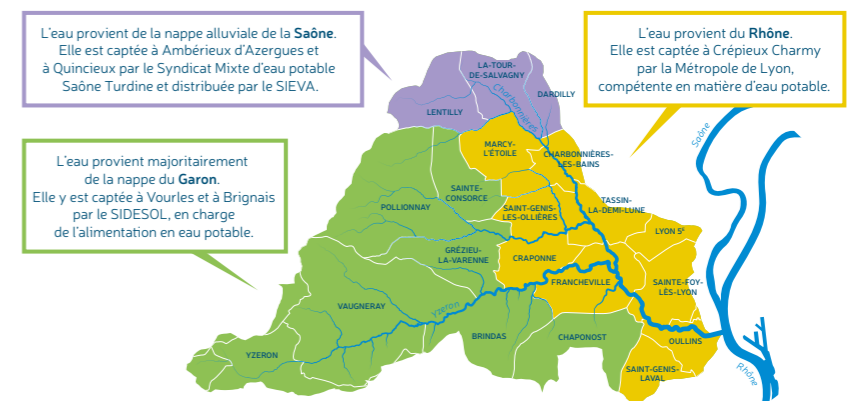
QUELLES SONT LES PROCHAINES ÉTAPES ?

Élaborer un Sage est une démarche qui prend plusieurs années. C'est l'opportunité d'associer toutes les parties prenantes de la gestion de l'eau : les usagers, les agriculteurs, les communes et intercommunalités, les pêcheurs, les associations environnementales... pour bâtir un projet qui réponde au mieux aux attentes et besoins de chacun, tout en mettant l'eau au centre des décisions. Dans les prochains mois les deux Syndicats vont prendre contact avec ces différents acteurs pour débattre de l'intérêt de doter le territoire d'un SAGE et partager les enjeux à relever. À suivre.



D'OÙ VIENT L'EAU POTABLE QUE NOUS CONSOMMONS ?

C'est une question que l'on se pose rarement, et pourtant... Plusieurs ressources sont mobilisées pour alimenter en eau potable les habitants du bassin versant de l'Yzeron. Découvrez-les ici !





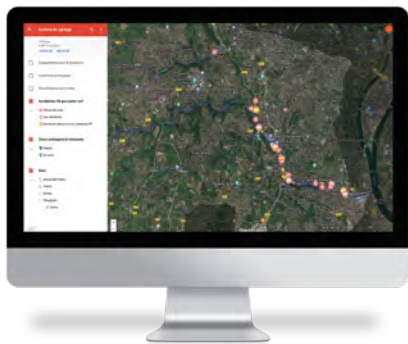
Cultivons le savoir-eau !

SENSIBILISER AUX ENJEUX DE L'EAU SUR LE BASSIN VERSANT EST POUR LE SAGYRC UNE PRIORITÉ. PLUS LA CONNAISSANCE SERA PARTAGÉE, PLUS LES RIVIÈRES ET LA RESSOURCE EN EAU SERONT CONSIDÉRÉES COMME VITALES ET, DE FAIT, MIEUX RESPECTÉES. DE NOUVEAUX MOYENS DE COMMUNICATIONS ONT ÉTÉ DÉPLOYÉS POUR Y CONTRIBUER.



DES CARTES INTERACTIVES

Le site internet du Sagyrc s'est enrichi d'une nouvelle page d'accueil, d'un blog sur l'eau « Ça coule de source » et de cartes interactives pour mieux connaître le bassin versant. Elles permettent d'accéder à de nombreuses informations : tous les cours d'eau y sont répertoriés, mais aussi les jardins collectifs qui ont le label « jardin écEAUnome », les zones inondables, les aménagements réalisés...



Les cartes interactives

UNE PRÉSENCE RENFORCÉE SUR LES RÉSEAUX SOCIAUX...

Déjà présent sur twitter et facebook, le Sagyrc s'est doté d'un compte Instagram. Chaque réseau a sa fonction : twitter délivre les informations sur la vie institutionnelle du syndicat, Facebook communique sur l'actualité, les bonnes pratiques, valorise les rendez-vous sur le terrain et Instagram participe à sensibiliser sur l'eau autour de jeux et de belles images.

... ET DANS LA PRESSE

Entre avril 2021 et mi 2022, 142 articles sont parus dans la presse locale et nationale à l'initiative du Sagyrc, de ses conférences ou visites presse sur le terrain. Autant d'occasions de porter les messages sur les économies d'eau, les travaux d'aménagement, ou encore la stratégie inondation. Le Sagyrc met tout en œuvre pour faire de la ressource et des milieux aquatiques un sujet d'intérêt pour chacun.

écEAU
jardiner,
c'est
l'avenir !

La rivière
n'est pas
une
poubelle



DÉCHETS ET RIVIÈRES : STOP !

Après 5 ans d'efforts pour inciter le magasin Grand Frais à mieux gérer ses déchets pour qu'ils ne se retrouvent pas dans l'Yzeron, le Syndicat a obtenu gain de cause fin juin 2022 grâce à la mobilisation conjointe des élus, de l'association de pêche et des réseaux sociaux !



Jeunes écocitoyens en actions !

PLUSIEURS ÉCOLES ÉLÉMENTAIRES ET COLLÈGES DU BASSIN VERSANT SE SONT MOBILISÉS DURANT CETTE ANNÉE SCOLAIRE AUTOUR DE PROJETS PÉDAGOGIQUES AMBITIEUX. LA CONNAISSANCE DES ENJEUX DE L'EAU ET DU BASSIN VERSANT PROGRESSE ET LES PARTENARIATS SE POURSUIVENT DANS LA DURÉE. RETOUR SUR LES PROJETS RÉALISÉS ET LES PERSPECTIVES.



2021-2022 L'ÉDUCATION AUX MILIEUX AQUATIQUES À DESTINATION DES SCOLAIRES

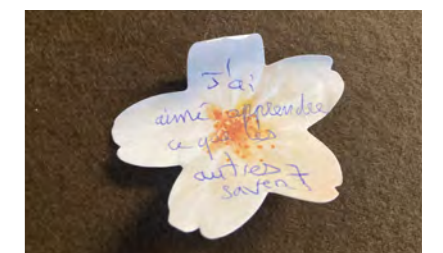
- 3 collèges
- 4 écoles élémentaires
- Plus de 60 séances (ateliers et sorties)
- 1 rencontre de bassin entre deux collèges
- 1 conférence de bassin avec les primaires
- 2 rencontres avec des élus
- 23 classes et 1 groupe d'éco-délégués, soit 550 enfants concernés

Découvrir l'écosystème aquatique, son fonctionnement, sa biodiversité, connaître les gestes essentiels pour protéger nos rivières et économiser l'eau ont été au menu des écoles et collèges partenaires pour l'année 2021-2022.

DES COLLÉGIENS ENGAGÉS FACE AUX ENJEUX ÉCOLOGIQUES

Au collège de Craponne, les écodélégués ont enquêté sur les enjeux de biodiversité et leurs liens avec les problématiques de transition écologique. Après avoir interrogé des élus et réfléchi à leur pouvoir d'action sur leur environnement proche, ils ont réalisé des aménagements dans leur cour d'école : revégétalisation, haies sèches, nichoirs, hôtels à insectes, poursuite du compostage. Lors de l'inauguration, les 2 classes de 5^e de Brindas sont venues présenter leurs idées de solutions pour « s'engager aujourd'hui pour bien vivre dans le bassin de l'Yzeron en 2050 », sous forme de reportages TV.

Une initiative qui a séduit les professeurs et les a conduits à renouveler leur collaboration avec le Sagyrc et les associations impliquées : Arthropologia, FNE Rhône, Fédération de pêche 69. « Il y a de nombreux sujets que traite le Sagyrc, qui trouvent leur résonance dans les programmes du collège. Pour nous, c'est très riche de pouvoir nous appuyer sur le territoire pour rendre concrètes des connaissances, qu'il s'agisse de biodiversité, de fonctionnement d'un écosystème, de cycle de l'eau... » confirme M. Sénéchal, professeur de SVT au collège George Charpak à Brindas. Deux nouveaux collèges s'engagent dans la démarche pour 2022-2023, à Tassin la Demi-Lune et à Chaponost. De quoi alimenter la dynamique de bassin versant !





Mieux protégés !

En 2016, les aménagements d'Oullins ont permis de contenir la crue.

LE SAVEZ-VOUS ?

La plus importante crue connue sur le bassin versant de l'Yzeron est celle de l'automne 2003. L'inondation qu'elle a provoquée a touché toutes les communes situées à l'aval du bassin versant, généré de nombreux dégâts et beaucoup d'angoisses pour les riverains. Cet événement majeur a convaincu de l'urgence d'accélérer la mise en œuvre des projets inscrits au contrat de rivière signé en 2002, en priorisant les travaux sur les cours d'eau.

En 2010, après avoir mené les études nécessaires, débutait le premier chantier d'aménagement sur la commune de Charbonnières-les-Bains. Le principe retenu : élargir au maximum de ce qui était possible les cours d'eau proches des habitations pour faciliter l'écoulement des crues et limiter les débordements. Avec une exigence complémentaire : profiter de ces travaux pour restaurer les cours d'eau sur le plan écologique et leur redonner un fonctionnement plus naturel.

Fin 2021, le dernier chantier, situé à Francheville, dans le quartier de Ruelle Mulet, est entré dans sa dernière phase, pour une livraison complète fin 2022, clôturant ainsi l'un des plus importants programmes de protection contre les inondations et de restauration environnementale de rivières urbaines en France.

Désormais, les riverains de l'Yzeron sont protégés jusqu'à une crue comparable à celle de 2003. Pour aller plus loin, le Sagyrc travaille sur un nouveau programme de prévention des inondations, qui comprendra non seulement des aménagements mais aussi des actions pour mieux prévenir le risque et apprendre à vivre avec, car le risque zéro n'existe pas.

Les travaux d'aménagement des cours d'eau se sont déroulés sur une longue période, car la réglementation interdit d'intervenir dans le lit des cours d'eau durant la période de frai des poissons, d'avril à octobre, imposant ainsi un arrêt des travaux.

REPÈRES

5 communes concernées
Oullins, Sainte-Foy-lès-Lyon, Francheville, Tassin la Demi-Lune, Charbonnières-les-Bains

4,5 km de cours d'eau aménagés

3500 riverains protégés d'une crue comparable à celle de 2003

125 propriétés riveraines concernées par les travaux

300 arbres et 7000 arbustes plantés



La transformation de nos rivières Rétrospective en images

2013

CHARBONNIÈRES-LES-BAINS

400 m de cours d'eau réaménagés aux abords et dans le parc de la Bressonnière, pose d'une nouvelle passerelle.



2015

OULLINS AVAL

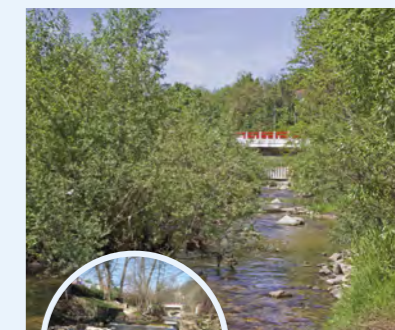
Quartier des Célestins : 1,3 km de cours réaménagés, création d'un cheminement piéton le long de l'Yzeron et remplacement de deux passerelles piétonnes.



2018

SAINTE-FOY-LÈS-LYON ET OULLINS

Quartier du Merlo et des Platanes : 1,2 km de cours d'eau réaménagés.



2019

TASSIN LA DEMI-LUNE

Quartier du Grand Pré : 400 m de cours d'eau réaménagés.



2020

SAINTE-FOY-LÈS-LYON

Quartier de Beaunant : 500 m de cours d'eau réaménagés, création d'un cheminement, pose d'une nouvelle passerelle.



2022

FRANCHEVILLE

Quartiers Cacheux et Ruelle Mulet : 400 m de cours réaménagés.



ANTICIPER LES CRUES ?

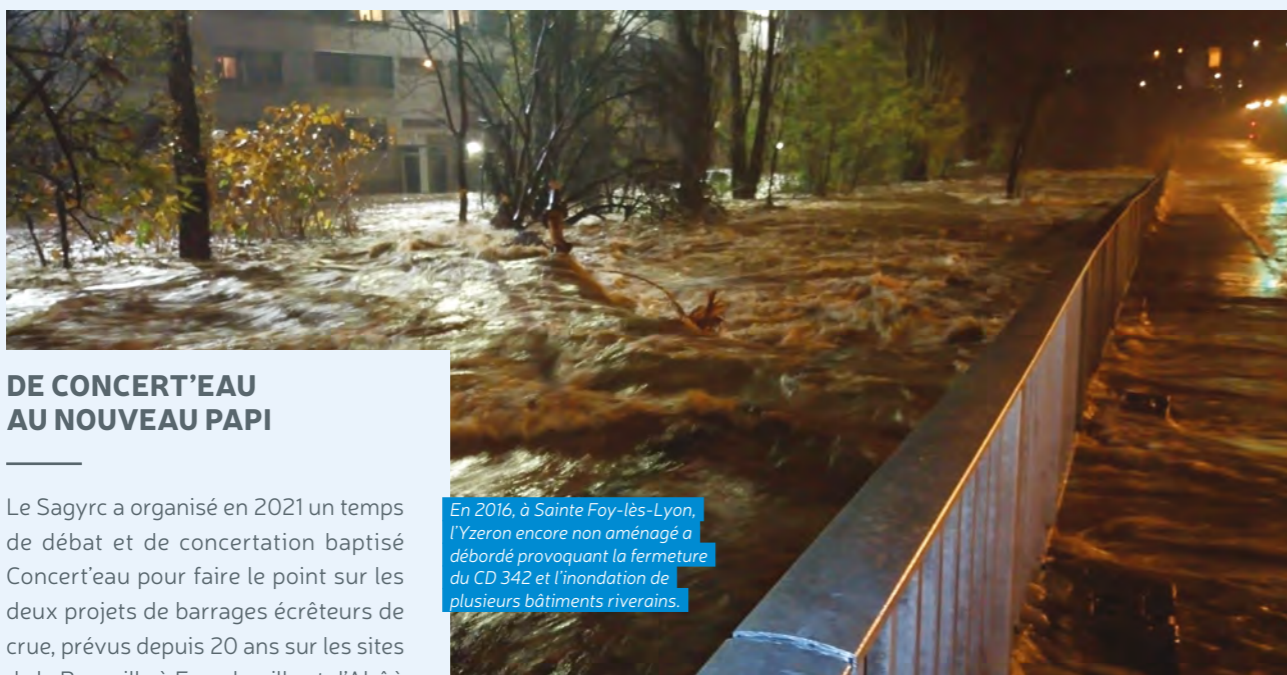


Compte tenu de sa superficie (150 km²), de sa composition géologique (sols peu perméables) et de sa topographie (fortes pentes sur l'amont), le bassin versant de l'Yzeron est soumis à des crues rapides pouvant se produire en quelques heures. Le SAGYRC dispose d'un réseau de surveillance hydrométéorologique lui permettant de suivre l'évolution de la situation à partir de stations de mesure (débits des cours d'eau et pluviométrie). En cas de situation à risque détectée (fortes pluies avec réaction significative des cours d'eau), le SAGYRC diffuse des messages d'avertissement aux communes exposées au risque inondation et s'appuie sur un réseau, les Vigies de l'Yzeron, qui complète les relevés par des retours du terrain.



Vers une stratégie globale et partagée de prévention des inondations

SOUCIEUX D'AMÉLIORER ENCORE LA PRÉVENTION DES INONDATIONS, LE SAGYRC A ENGAGÉ AU PRINTEMPS 2022 L'ÉTUDE D'UN NOUVEAU PROGRAMME D'ACTIONS (PAPI), QUI ENTEND EXPLORER UNE DIVERSITÉ DE SOLUTIONS POUR RENFORCER LA RÉSILIENCE DU BASSIN VERSANT FACE À DES ÉVÉNEMENTS EXTRÊMES. AVEC L'OBJECTIF D'UNE MISE EN ŒUVRE DES PREMIÈRES ACTIONS DÈS 2023.



DE CONCERT'EAU AU NOUVEAU PAPI

Le Sagyrc a organisé en 2021 un temps de débat et de concertation baptisé Concert'eau pour faire le point sur les deux projets de barrages écrêteurs de crue, prévus depuis 20 ans sur les sites de la Roussille à Francheville et d'Alai à Tassin la Demi-Lune.

Au terme des échanges, les élu-e-s du Sagyrc ont pris la décision d'abandonner les projets de barrages, tels qu'ils étaient prévus initialement, en raison de contraintes de calendrier, de difficultés techniques et environnementales conjuguées à une opposition locale. En effet, ces projets étaient financés dans le cadre d'un PAPI qui arrive à son terme fin 2023. Le Sagyrc a donc décidé, en s'appuyant sur les échanges de Concert'eau, de bâtir une nouvelle stratégie, globale et réaliste, qui s'appuie sur la réalisation d'aménagements, mais également sur d'autres solutions. Les études préalables ont été confiées à un bureau d'études en juillet 2022. Ce nouveau PAPI sera réalisé en lien avec les acteurs qui se sont engagés dans Concert'eau et l'État. Il comprendra des temps d'information des habitants.

En 2016, à Sainte Foy-lès-Lyon, l'Yzeron encore non aménagé a débordé provoquant la fermeture du CD 342 et l'inondation de plusieurs bâtiments riverains.

QU'EST-CE QU'UN PAPI ?

Le Programme d'Actions de Prévention des Inondations est un appel à projet initié par l'État depuis 2002. Les PAPI ont pour objet de promouvoir une gestion globale des risques d'inondation à l'échelle d'un bassin versant, en vue de réduire leurs conséquences sur la santé humaine, les biens, les activités économiques et l'environnement. Ces programmes sont animés par des acteurs locaux et bénéficient de financements de l'État. Le PAPI en cours d'étude sera le 3^e dont bénéficie le bassin versant de l'Yzeron.

L'ÉVENTAIL DES SOLUTIONS ÉTUDIÉES

RÉDUIRE LA VULNÉRABILITÉ

Mise en place de protections locales de bâtiments, de dispositifs de protection de quartier situés en zone inondable. Acquisitions de biens situés en zone inondable via le fonds Barnier, etc.

AMÉLIORER LA CONNAISSANCE ET LA PRÉVISION

Installation de nouvelles stations de mesure de débit, mise en place de capteurs photographiques, exploitation de nouvelles données, etc.

RÉALISER DES AMÉNAGEMENTS DE PROTECTION

Aménagement de nouveaux tronçons de cours d'eau, restauration et valorisation de zones d'expansion de crues, réalisation d'ouvrages écrêteurs de crues, etc.



Le risque zéro n'existe pas

QUEL QUE SOIT LE NIVEAU DE PROTECTION GARANTI, EN ZONE INONDABLE, LE RISQUE D'ÊTRE AFFECTÉ ET IL EST ESSENTIEL QUE LES HABITANTS CONCERNÉS EN SOIENT CONSCIENTS ET S'Y PRÉPARENT AU MIEUX. C'EST POURQUOI, LE FUTUR PAPI S'ATTELLERA À AMPLIFIER LES MESURES QUI PARTICIPENT À DÉVELOPPER LA CULTURE DU RISQUE.

ANTICIPER LA CRISE

Prestation gratuite proposée par le Sagyrc aux riverains en zone inondable, le diagnostic inondation permet d'évaluer le risque, en cas de crue (hauteurs d'eau, pièces les plus fragiles,...) et d'identifier les mesures contribuant à le réduire (installation de batardeaux, déplacement de prises électriques,...). Pour le particulier, la réalisation de ces travaux peut être subventionnée à hauteur de 80% par l'État. Une campagne d'information et des moyens renforcés pour intensifier ces diagnostics seront proposés dans le cadre du futur PAPI.

SE PRÉPARER À GÉRER LA CRISE

Régulièrement, le Sagyrc organise un exercice de crue, où sont mobilisés l'ensemble des acteurs qui interviennent en cas d'inondations : la préfecture, les communes, le Sagyrc et les vigies de l'Yzeron, qui sont déployés sur le terrain pour faire remonter des informations sur le déroulement de la crue. La forme de l'exercice varie, mais l'objectif reste identique : tester les procédures de communication et d'intervention internes pour optimiser la gestion de la crise. En automne 2021, élus et techniciens en ont réalisé un, en collaboration avec les services des Sapeurs pompiers. Mi-novembre 2022, un nouvel exercice est prévu.

I PRÉVENIR ET SENSIBILISER

Le Sagyrc déploie d'ores et déjà de nombreux outils pour sensibiliser au risque d'inondation. Sur les sites inondables des repères de crues et des panneaux d'information rappellent le risque et incitent aux bons comportements.



I EN CAS D'INONDATION QUI FAIT QUOI ?

AVERTISSEMENT ET SUIVI DE CRISE

Au Sagyrc, on suit la situation à partir des remontées de terrain et des données hydrologiques. On avertit les communes en cas de risque d'inondation et informe de son évolution.



SUIVI TERRAIN DE LA CRISE

Je fais partie des vigies. Ce réseau, déployé sur le terrain est constitué de riverains et d'élus. Il fait remonter des informations sur la crue avant les premiers débordements (niveaux d'eau, présence d'embâcles,...)



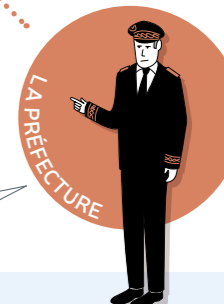
ALERTE ET ORGANISATION DES SECOURS

Je donne l'alerte et déclenche le Plan Communal de Sauvegarde pour organiser les secours, avec le concours des sapeurs pompiers, et j'assure l'information des habitants.



PILOTAGE DES SECOURS EN CAS DE CRISE MAJEURE

J'interviens lorsque la crue prend de l'ampleur, et je propose un appui aux communes concernées et j'informe les maires sur l'évolution de la situation.





Cap sur les économies d'eau

L'ÉTÉ EXCEPTIONNELLEMENT SEC QUE NOUS AVONS VÉCU MET AU PREMIER PLAN L'ENJEU DE L'EAU ET DE SON USAGE MODÉRÉ. UN SUJET QUE LE SAGYRC TRAVAILLE DEPUIS PLUSIEURS ANNÉES ET QUI A ÉTÉ MIS À LA UNE DÉBUT 2022, À L'OCCASION DE LA JOURNÉE MONDIALE DE L'EAU.



“

La Charte des communes écÉAUnomes nous a poussé à changer nos pratiques pour les espaces verts : nous avons modifié les horaires d'arrosage, installé des récupérateurs d'eau et nous sommes attentifs à ce que les plantes que nous installons soient le moins consommatrices d'eau possible.

Anne Chantraine,
élue à Brindas

“

À Pollionnay, nous avons créé un jardin partagé avec des parcelles réservées aux enfants.

Philippe Tissot,
maire de Pollionnay

“

En recouvrant totalement ma parcelle d'une couche de foin épaisse, mon sol est bien nourri et je consomme très peu d'eau.

Jardin collectif
Sainte-Foy-lès-Lyon

“

Paillage, foin, broyage, les besoins des jardins collectifs doivent inciter le Sagyrc à accompagner cette demande à l'échelle du bassin versant. Nous allons nous saisir de cette demande.

Safi Boukacem,
Vice président du Sagyrc

“

Dans les parcs publics de la commune, nous développons des prairies plus résistantes à la sécheresse. Elles sont gérées de façon plus libre et naturelle avec des fréquences d'entretien réduites. La végétation plus luxuriante qui contribue à créer des îlots de fraîcheur et une meilleure rétention de l'eau dans le sol.

Claire Shutz,
élue à Tassin la Demi-Lune
et au Sagyrc



PARTAGER LES BONNES PRATIQUES

Élus et représentants des jardins collectifs du bassin de l'Yzeron se sont réunis mi mars à Pollionnay pour débattre de leurs pratiques en matière d'économies d'eau pour l'arrosage. Les échanges, très riches, ont permis de partager des bonnes pratiques et d'identifier des sources de collaboration. l'écEAUjardinage réalisé avec l'appui des jardiniers du bassin versant et de faire le point sur la mise en œuvre de la «Charte des communes écÉAUnomes», signées par toutes les communes du bassin versant.



- 27 jardins partagés
- 31 ateliers collectifs
- 770 jardiniers concernés
- 14 hectares de surface de jardin
- 4 vidéos de jardiniers diffusées sur les réseaux sociaux et le blog du Sagyrc
- 9 journées portes ouvertes avec atelier de sensibilisation



EN PROJET
UNE « MÉTÉO
DE LA RIVIÈRE »

L'objectif? Permettre à chacun, via le site internet du Sagyrc, de connaître en temps réel le niveau d'eau aux stations de Francheville et de Craponne, en disposant d'une échelle « repère » identifiant le débit moyen de l'année précédente, le débit biologique (celui en deçà duquel la faune aquatique est en danger vital) et le débit correspondant à la crue de 2003.

ALLER À LA RENCONTRE

Le Sagyrc s'est associé à une quinzaine d'événements organisés par les communes ou les jardins partagés pour porter les messages de l'écEAUjardinage auprès d'un large public, avec un stand et des animations conduites par «la jardinière partageuse». Pour renforcer la sensibilisation, deux webinaires rassemblant en moyenne une trentaine de personnes ont été proposés. Deux autres sont prévus en automne 2022.



DES LIENS RENFORCÉS AVEC LES COMMUNES

Afin de démultiplier la diffusion des messages sur les économies d'eau, le Sagyrc s'est rapproché des services de communication et d'entretien des espaces verts des communes du bassin versant. Deux ateliers ont été conduits pour réfléchir ensemble aux outils et moyens nécessaires. La plupart des communes ont relayé sur leurs outils les messages du Sagyrc et apprécié ces échanges collaboratifs qui vont se poursuivre. La collaboration a été particulièrement active pour accompagner les arrêtés sécheresse.



Gardons le lien !

RIVIERE-YZERON.FR

Sur notre site, vous trouverez des conseils pour agir au quotidien pour la protection de nos rivières, l'évolution des débits de l'Yzeron, des cartes interactives pour découvrir le bassin versant sous tous ses angles, et bien sûr nos actions pour l'eau et les milieux aquatiques.



« ÇA COULE DE SOURCE »

Découvrez également notre blog, un concentré de bonnes pratiques pour préserver l'eau de notre bassin versant.

ABONNEZ-VOUS À NOTRE NEWSLETTER!

Pour rester informés, recevez tous les deux mois notre newsletter. Inscrivez-vous sur notre site internet en un clic !

SUIVEZ-NOUS SUR LES RÉSEAUX SOCIAUX

Pour ne rien manquer de l'actualité du bassin versant.



16

Vous êtes nombreux à nous contacter par mail pour nous signaler des pollutions, des développements de plantes invasives, des dégradations au fil des cours d'eau, ou bien nous poser des questions. Nous vous en remercions, car ces sollicitations témoignent de l'intérêt que vous portez à nos rivières et à leur bonne santé. N'hésitez donc pas à nous solliciter, nous nous attachons à vous apporter des réponses dans les meilleurs délais.

Vous pouvez désormais retrouver ce magazine sur notre site, dans votre mairie ou nous envoyer par mail une demande afin de le recevoir directement à votre adresse.

contact@sagyrc.fr

LES PARTENAIRES DU SYNDICAT



Directeur de publication : le Président du Syndicat de l'Yzeron

Conception et réalisation : Cinco

Crédits photos : SAGYRC - CAUE - FNE

// Imprimé sur papier 100% recyclé



SAGYRC : 16, avenue Émile Evellier – BP 45 – 69290 Grézieu-la-Varenne
04 37 22 11 55 – contact@sagyrc.fr